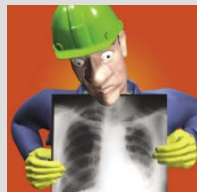


## L'amiant, què és i quins efectes té sobre la salut?

És un mineral metamorfològic fibrós que conté cristalls majoritàriament en forma de fulles que s'ordenen en capes. És un agent químic classificat com a cancerigen. Si aquest material es trenca, allibera unes fibres molt petites d'amiant que, si es respiren, poden provocar malalties com l'asbestosi, el càncer de pulmó i el mesotelioma.



## On es pot trobar?

Majoritàriament, en materials de fibrociment que es feien servir a la construcció, constituït per una barreja de ciment i fibres d'amiant. Podem suposar que tot el fibrociment instal·lat fins a finals dels 2002 conté amiant.

També el trobem en plaques d'uralita a les cobertes, parets pluvials, façanes i balcons, jardineres, xemeneies, canonades, dipòsits d'aigua i aïllaments, entre d'altres.



## Quan es pot estar exposat?

Durant activitats on es manipulin materials que contenen amiant com ara enderrocs i operacions de rehabilitació d'edificis, i determinats treballs de reparació i manteniment.

## Si es troben materials amb amiant, què es pot fer?

Si està en bon estat i per tant no sotmès a manipulacions indegudes o a l'acció de vibracions, fregaments, moviments d'aire, presència d'humitats o xocs, presenta un risc mínim d'emissió de fibres a l'ambient i, en aquest cas, pot quedar-se instal·lat fins a la seva eliminació o la fi de la seva vida útil.



Canonades de fibrociment

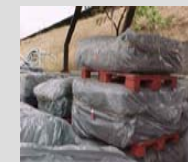
Si no està en bon estat i està sotmès a fregaments, corrents d'aire o xocs s'haurà de tractar per evitar l'emissió de fibres.



Aïllament caigut d'una biga

## Qui el pot manipular?

La manipulació de materials amb amiant l'ha de realitzar empreses especialitzades inscrites al RERA (Registre d'Empreses amb Risc per Amiant). Aquestes han de disposar d'un pla de treball elaborat prèviament a l'inici de la tasca i aprovat per l'Autoritat Laboral, on es recullen totes les mesures de prevenció que cal adoptar. Aquestes mesures han de protegir tant als treballadors com a la població que envolta el lloc on es fan.



El propietari dels residus d'amiant serà qui es faci càrrec de la seva correcta eliminació.

## Cal fer el mateix tant si l'obra és gran com si és una petita intervenció?

La normativa no distingeix segons les dimensions de l'obra. En qualsevol cas, els materials que continguin amiant hauran de ser manipulats per empreses especialitzades.

## Legislació aplicable

Reial Decret 396/2006, de 31 de març, pel qual s'estableixen les disposicions mínimes de seguretat i salut aplicables als treballadors amb risc d'exposició a l'amiant (BOE núm. 86 d'11 d'abril).

## On trobar més informació?

Podeu visitar el portal del Departament d'Empresa i Ocupació:

<http://www20.gencat.cat/portal/site/empresaiocupacio>



#### Direcció General de Relacions Laborals i Qualitat en el Treball

Carrer de Sepúlveda, 148-150  
08011 Barcelona  
Tel. 93 228 57 57  
www.gencat.cat/alafeinacap risc

#### Centres de Seguretat i Salut Laboral

Barcelona	Girona	Lleida	Tarragona
Plaça d'Eusebi Güell, 4-5 08034 Barcelona Tel. 93 205 50 01	C. de l'Església de Sant Miquel, 11 17003 Girona Tel. 972 208 216	Pol. Ind. El Segre J Segura i Farré, 728-B 25191 Lleida Tel. 973 20 04 00	Polígon Camp Clar Riu Siurana, 28-B 43006 Tarragona Tel. 977 54 14 55

#### Avis Legal



Aquesta obra està subjecta a una llicència Reconeixement -No Comercial-Sense Obres Derivades 3.0 de Creative Commons. Se'n permet la reproducció, distribució i comunicació pública sempre que se'n citi l'autor i no se'n faci un ús comercial de l'obra original ni la generació d'obres derivades.

La llicència completa es pot consultar a:  
<http://creativecommons.org/licenses/by-nc-nd/3.0/es/legalcode.ca>



Generalitat de Catalunya  
Departament d'Empresa i Ocupació  
Direcció General de Relacions Laborals i Qualitat en el Treball

## QÜESTIONS BÀSIQUES DE PREVENCIÓ DE RISCOS LABORALS



## Manipulació de materials que contenen amiant